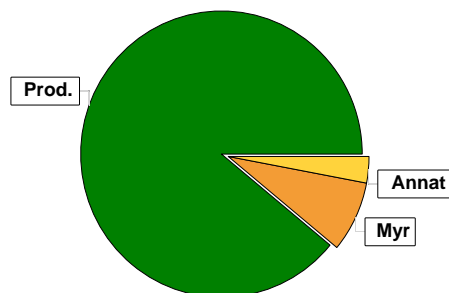


# Sammanställning över fastigheten

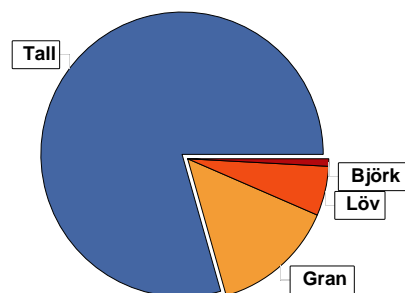
## Arealer

	hektar	%
Produktiv skogsmark	358,3	88
Myr/kärr/mosse	33,2	8
Berg/Hällmark	0,0	<1
Inäga/åker	0,0	<1
Väg och kraftledning (linjeavdrag)	3,7	<1
Annat	10,4	3
<hr/>		
Summa landareal	405,6	
Vatten	0,4	



## Virkesförråd

	m³sk	%
<b>Totalt</b>	<b>43825</b>	<b>79</b>
Tall	7786	14
Gran	3130	6
Löv	471	1
Björk		
<b>Medeltal</b>		
m³sk per hektar	154	



## Bonitet

Fastighetens medelbonitet är beräknad till	m³sk per ha	3,6
--	-------------	-----

## Tillväxt

Tillväxt för perioden 2017 - 2026 beräknad med hänsyn till föreslagna åtgärder	m³sk per år	1284
--	-------------	------

## Avverkningsförslag

	m³sk
Förnygringsavverkning	8694
Gallring	2301
Naturvårdande skötsel	75
<b>Totalt under perioden</b>	<b>11070</b>

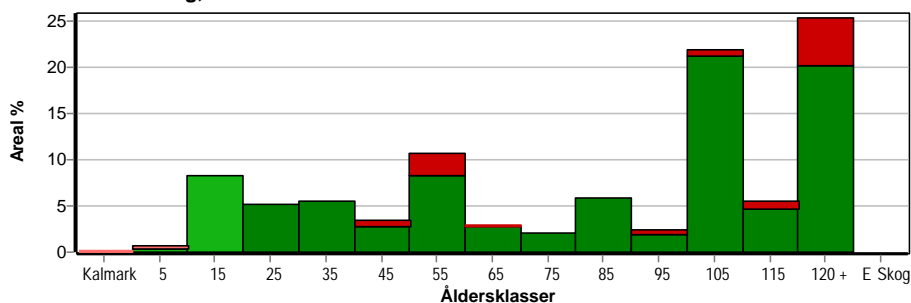
Förväntad tillväxt första växtsäsongen	m³sk	1412
	m³sk per ha	3,9



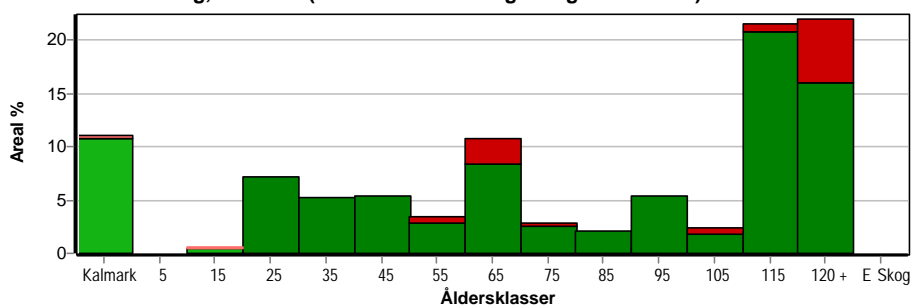
# Skogens fördelning på åldersklasser

Åldersklass	Areal		Virkesförråd					
	ha	%	Totalt m <sup>3</sup> sk	m <sup>3</sup> sk /ha	Tall %	Gran %	Löv %	Björk %
<b>Kalmark</b>	0,8							
- 9 år	2,3	1	38	17	57	6	37	
10 - 19	29,6	8	938	32	100			
20 - 29	18,8	5	958	51	95	1	4	
30 - 39	19,5	5	1519	78	92	2	7	
40 - 49	12,4	3	771	62	61	14	25	
50 - 59	38,4	11	4669	122	56	15	18	10
60 - 69	10,6	3	1136	107	40	13	48	
70 - 79	7,3	2	1143	157	49	13	37	
80 - 89	21,2	6	3928	185	86	8	6	
90 - 99	8,5	2	1625	191	78	13	9	
100 - 109	78,6	22	15495	197	96	3	1	
110 - 119	19,6	5	4519	231	73	24	3	
120 +	90,7	25	18190	201	74	25	2	
Lågproduktskog(E) ÖF/Skikt	[11,7]		282	24	95	5		
<b>Summa/Medel</b>	<b>358,3</b>	<b>100</b>	<b>55211</b>	<b>154</b>	<b>79</b>	<b>14</b>	<b>6</b>	<b>1</b>

Arealfördelning, aktuell



Arealfördelning, om 10 år (förutsatt att föreslagna åtgärder utförs)



Aktuell andel kalmark och skog yngre än 20 år är 9 % (32,7 ha) och om 10 år (förutsatt att föreslagna åtgärder utförs) 12 % (42,0 ha).



# Skogens fördelning på huggningsklasser

Huggningsklass	Areal		Virkesförråd					
	ha	%	Totalt m <sup>3</sup> sk	m <sup>3</sup> sk /ha	Tall %	Gran %	Löv %	Björk %
<b>Kalmark</b> K1	0,8							
K2	0,9		14	16			100	
<b>Röjningsskog</b> R1	14,9	4	315	21	99	1		
R2	37,9	11	1720	45	96	2	3	
<b>Gallringsskog</b> G1	96,4	27	11337	118	72	9	16	3
G2	42,3	12	6776	160	80	11	7	2
<b>Föryngrings- avverknings- skog</b> S1	86,1	24	16857	196	87	10	2	
S2	67,6	19	15283	226	77	21	2	
S3	11,4	3	2627	230	55	38	7	
<b>Lågproducer- ande skog</b> E1								
E2								
E3								
<b>Överstånd/Skikt</b>	[11,7]		282	24	95	5		
<b>Summa/Medel</b>	358,3	100	55211	154	79	14	6	1

## Kalmark

### K1 Obehandlad kalmark

Mark där åtgärd(er) behövs för att erhålla tillfredsställande föryngring.

### K2 Behandlad kalmark

Mark som fullständigt behandlats med återväxt-åtgärder men där föryngringen inte säkerställts.

## Röjningsskog

### R1 Plantskog

Säkerställd föryngring upp till 1,3 m medelhöjd.

### R2 Ungskog

Skog som är över 1,3 m och som i utvecklings-hänseende motsvarar röjningsskog.

## Gallringsskog

### G1 Normal gallringsskog

Skog som är yngre än skyddsåldern (lägsta ålder för föryngringsavverkning).

### G2 Äldre gallringsskog

Skog som uppnått skyddsåldern och där nästa lämpliga åtgärd normalt är gallring.

## Föryngringsavverkningsskog

### S1 Skog som kan föryngringsavverkas

Normalt föreslås ingen avverkningsåtgärd under planperioden.

### S2 Skog som är mogen att föryngringsavverkas

Normalt infaller en avverkningsåtgärd under planperioden.

### S3 Skog i föryngringsbar ålder

Föryngringsavverkning bör dock inte utföras.

## Lågproducerande skog

### E1 Restskog

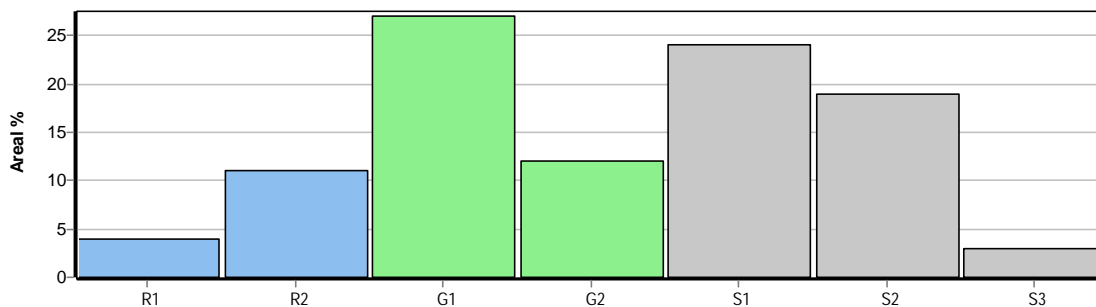
Skog som lämnats efter avverkning eller som uppkommit på grund av skada.

### E2 Gles skog

Gles skog eller skog av ett för marken olämpligt trädslag.

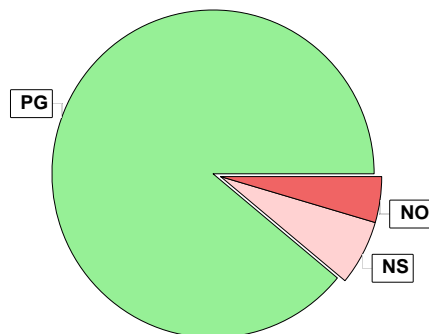
### E3 Skog av hagmarkskaraktär

Gles skog av hagmarkskaraktär.



# Skogens fördelning på målklasser

Målklass	Areal		Virkesförråd		Tillväxt		Antal avd
	ha	%	m³sk	%	m³sk	%	
PG	318,5	88,9	48883	88,6	11458	89,3	105
K - produktion							0
K - naturvård							0
NS	23,2	6,5	3219	5,8	774	6,0	8
NO	16,6	4,6	3109	5,6	608	4,7	13
<b>Summa</b>	<b>358,3</b>	<b>100,0</b>	<b>55211</b>	<b>100,0</b>	<b>12840</b>	<b>100,0</b>	<b>126</b>



## Impediment

	ha	%
Myr	33,2	8,0
Berg	0,0	0,0

## Målklasser

Målklasserna ger information om skogens brukning. Klasserna har följande innebörd:

**PG** Produktionsmål med miljöhänsyn

I avdelningar med låga naturvärden där produktionsmålet styr skötseln. Miljöhänsyn tas genom att hänsynsytor, trädgrupper, evighetsträd och buskar mm lämnas. Miljöhänsyn motsvarar högst ca 10 % av avdelningens produktiva skogsmarksareal.

**K** Produktionsmål med förstärkt miljöhänsyn

I avdelningar med låga/vissa naturvärden förenas produktionsmålet med en förstärkt miljöhänsyn. Produktionsmålet styr huvudinriktningen av skötseln, medan naturvårdsmålet dominerar i vissa delar av avdelningen. Förhållandet mellan målen anges som procentsatser av avdelningens produktiva skogsmarksareal. Förstärkt miljöhänsyn innebär att mer än 10 % av avdelningens produktiva skogsmarksareal utgörs av naturhänsyn. Naturvårdsmålet kan i vissa fall överstiga 50 % av avdelningens produktiva skogsmarksareal.

**NS** Naturvårdsmål med skötsel

I avdelningar med höga naturvärden där återkommande skötsel är nödvändig för att bibehålla områdets naturvärden samt avdelningar med förutsättningar att återskapa dessa naturvärden. Naturvårdsmålet styr skötseln som endast utförs när det är motiverat av naturvårdsskäl.

**NO** Naturvårdsmål, orört

I avdelningar med höga naturvärden där fri utveckling är nödvändig för att bibehålla områdets naturvärden samt avdelningar med förutsättningar att återskapa dessa naturvärden. Naturvårdsmålet styr genom att området lämnas för fri utveckling. Ibland kan dock ett nyskapande av död ved vara nödvändig för att påskynda utvecklingen av höga naturvärden.

